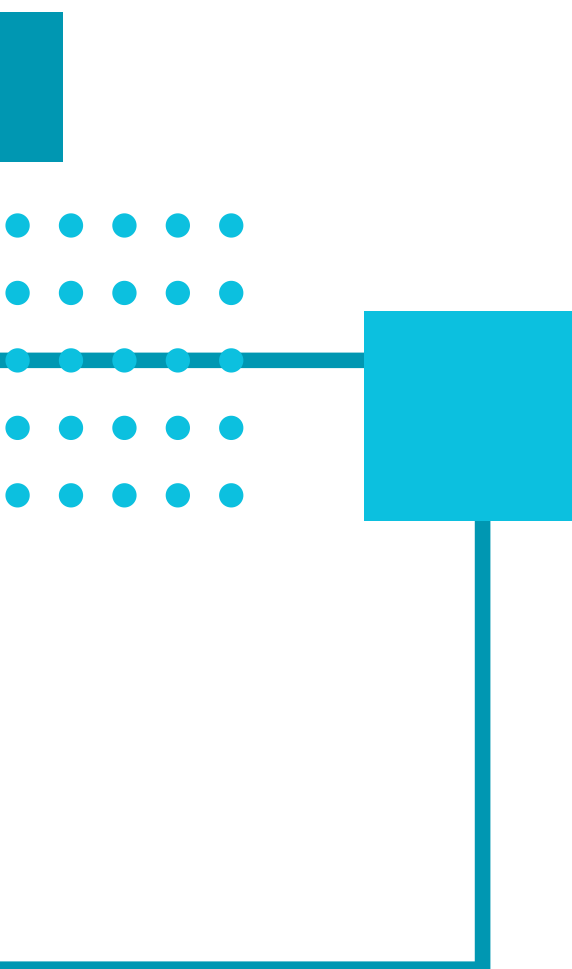


國立臺灣師範大學

跨域科技產業創新研究學院 招生資訊

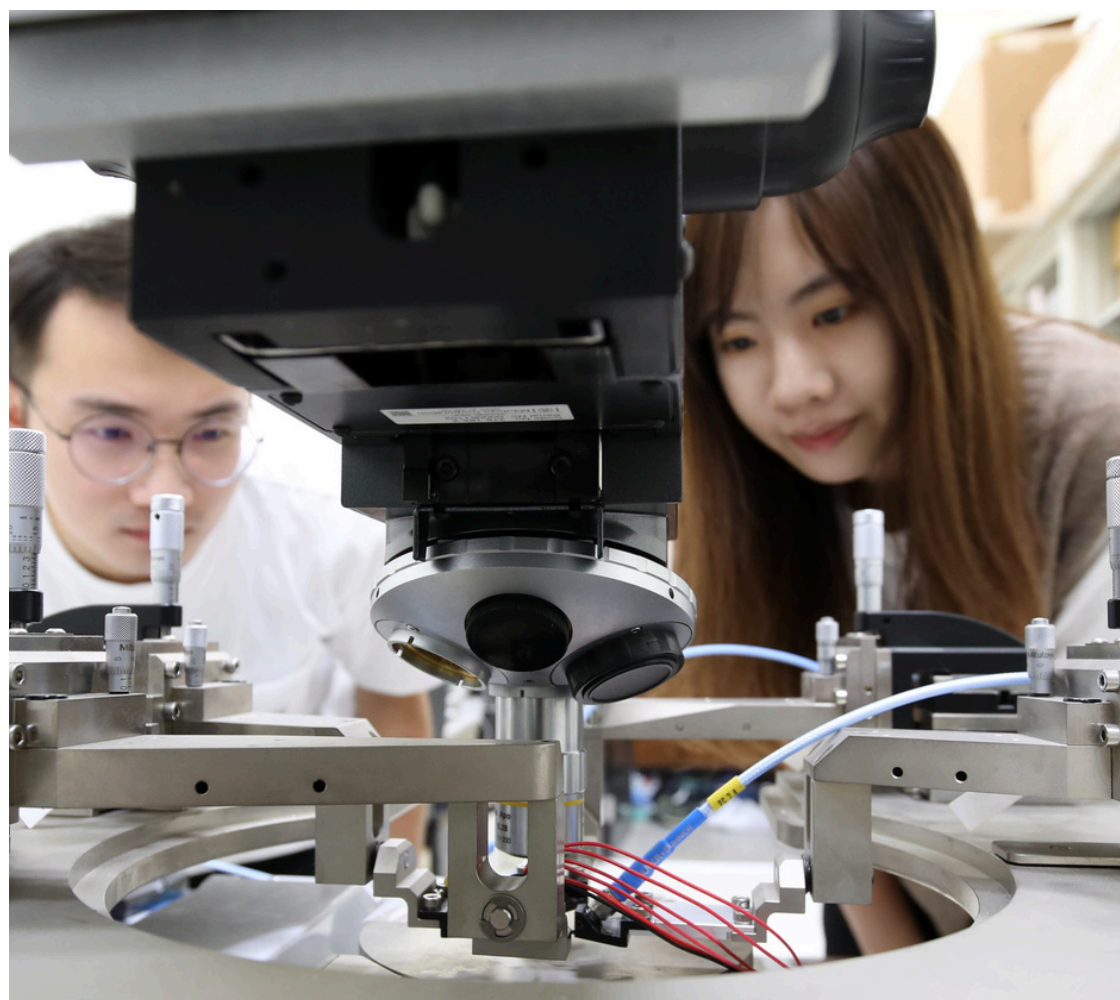


跨域科技產業創新研究學院



學院網頁

為因應「跨域科技產業創新」的需求，臺師大成立「跨域科技產業創新研究學院」，以學院為統整單位，透過學院整合不同領域師資及教學資源，同時結合市場的趨勢與企業前瞻研發需求，讓學院成為跨領域創新的推動引擎，形成學企合一，使學生能夠在跨領域學習及前瞻技術商業化的框架下，達到即學即用的目標，同時將學研成果帶進企業。



為呼應政府提出產業創新為重點策略方向，研究學院下設置「**AI跨域應用研究所**」及「**綠能科技與永續治理研究所**」二大研究所。其中「AI跨域應用」為教育部產業創新研究學院計畫擬定的五大重點領域中「人工智慧」及「智慧製造」項目；「綠能科技與永續治理」橫跨五大重點領域中「循環經濟」項目。



透過這二個研究所的設置，將建立學術界與產業界間系統性協力機制，緊密連結學校與產業，共同投入前瞻應用研究並培育人才，使臺師大成為產業創新的合作夥伴。



跨域科技產業創新研究學院

為什麼要讀師大產創

- 師大產創學院邀請本校相關領域專任教授擔任合聘教師，並導入業界師資，與企業共同指導。
- 學生在學期間即參與產學合作案，有機會入職知名企業。
- **學院獎學金碩士班每月8,000元；博士班每月12,000元。**
- 導入企業資源及政府資源，由產業及學界共同來培育企業前瞻研究人才。
- 師大產創學院特色著重於「跨域」，結合本校專長例如藝術、教育、運動科學推動跨域學習、跨界前瞻研究、跨域數位學習，透過研究、教學與產業合作並重的教學內容，將使產業的市場需求適時反饋到研究與教學，同時企業業師與教師共時協同教學模式，將培養更具全面性的高階人才。

師大產創學院優勢

- 合作企業挹注的經費除用於產學合作計畫之外，亦規劃部分資金為獎學金使用。
- 邀請本校相關領域頂尖師資擔任合聘教師，並與企業共同規劃課程中的實務與前瞻技術內容，另**邀請業界頂尖技術專家來校指導與授課。**
- **合作企業提供產業實習機會，有機會畢業即就業。**



跨域科技產業創新研究學院



AI所課程規劃



綠能所課程規劃

招生名額

本院為培育質精的前瞻技術研發人才、進行深度跨領域跨國產學合作以及提升重點領域的產業與學術之國際競爭力與地位，依據國家設定之重點領域增設AI跨域應用研究所及綠能科技與永續治理研究所，**115學年度規劃招收碩士生49名與博士生3名**，由各所就碩、博士班分別公開招生。

AI跨域應用研究所

- 研發方向：人工智慧、物聯網科技、智慧製造技術
- 研究領域：深度學習、人工智慧系統平台、影像處理與分析、電腦視覺、自然語言處理、智慧顯示科技、智慧物聯網科技、智慧製造技術、智慧機器人等
- 合作企業：元太科技、瑞昱半導體、中強光電、麗臺科技、開酷科技、易晨智能。

綠能科技與永續治理研究所

- 研發方向：新興能源至新世代替代能源、節能科技、智慧電網、節能車輛系統等
- 研究領域：新興能源材料、奈米元件、光電與儲能元件等研究，再生能源系統、替代燃料(以酵素催化合成生質柴油)、太陽能及冷核融合等、節能科技、電力能源轉換、智慧電網、油電車輛、電動車輛系統等一系列從基礎到產業應用課程。
- 合作企業：承德油脂、江陵機電、康舒科技、思渤科技、台灣松下、台船動力等。

獎學金資訊



學院獎學金施行辦法

- 適用對象：112學年度起入學本院之**非在職學生**。
- **獎學金金額：碩士班每月8,000元；博士班每月12,000元（寒暑假照常發放）。**
- 資格及規定：
 - 入學第一學期已繳交指導同意書，得無條件支領。
 - 入學後第二學期起，按學生修課情形及個人成績，並參酌指導教授之評語，經本院招生及學術委員會審查核定後得以支領。必修課程未達及格標準者，取消次學期獎學金支領資格。
 - 申請休學學生，於休學生效日當月即停止支領。
 - 轉學、退學、有違反學校規定經本院招生及學術委員審議情節重大者，不得支領本院獎學金，已支領者，本院得追回已受領之全額獎學金。
- 領取年限：

碩士生逕修讀博士學位以五年為限，博士生以四年為限，碩士生以二年為限，休學期間亦計入領取年限中。

產學合作計畫

提供產學合作研究人事費用。

企業獎學金

依合作企業公告為主，另行公告於學院網站。



國立臺灣師範大學
跨域科技產業創新研究學院

College of Interdisciplinary Industry-Academia Innovation, NTNU

ciai@deps.ntnu.edu.tw

學院地址：臺北市大安區泰順街60巷28號